



LA GAZETTE

De La Mutuelle VIVRE ENSEMBLE

vivre-ensemble.org

code accès au Blog : mve20

L'Edito du Président

Un peu d'histoire : la Mutuelle Vivre Ensemble et l'APHM.



Souvent nous est posée la question : pourquoi une Mutuelle ??

Les racines de la Mutuelle Vivre Ensemble actuelle remontent à 1904 : à cette date était créée à Saint-Germain-en-Laye une Mutualité maternelle dont l'objet était de soutenir des mères isolées et sans ressources. Il y a 100 ans, en 1925, elle recevait par donation le local du 5 rue de Breuvery; celui-ci devint un centre de consultation de la protection maternelle et infantile (PMI) créée par la Sécurité sociale après guerre. Puis dans les années 1960 cette Mutualité maternelle s'est re-orientée vers le champ du handicap intellectuel, à l'époque où le mouvement

parental émergeait pour créer des établissements d'accueil : un premier atelier CAT était alors ouvert rue de Breuvery en 1968, puis au fil des années les foyers d'hébergement de Saint-Germain-en-Laye furent créés, et en 1988 la Mutualité maternelle devenait la Mutuelle « Vivre Ensemble ».

En tant que Mutuelle, elle relève du livre 3 de la Mutualité française dont la mission est de proposer une offre d'établissements et de services dans le domaine de la santé ou du médico-social (le livre 2, lui, propose les protections complémentaires santé que nous connaissons tous).

En 1978, afin de pouvoir adhérer à l'UNAPEI (l'association 1901 qui fédère au niveau national, régional et départemental les associations parentales gestionnaires d'établissements et défend les intérêts des personnes en situation de handicap intellectuel), les parents des enfants accueillis dans les établissements de la Mutuelle Vivre Ensemble ont créé l'association APMH.

Ainsi la Mutuelle Vivre Ensemble gère les établissements, emploie les professionnels, utilise les financements publics du Conseil départemental (Hébergement) et de l'ARS (Esat et Soin) alors que l'APHM est l'association des familles et amis des personnes accueillies par la Mutuelle Vivre Ensemble. La Mutuelle Vivre Ensemble et l'APHM sont gouvernés par une Assemblée Générale et un Conseil d'Administration communs.

Pour plus de détails rendez-vous sur notre site internet ou sur le site de la mutualité :



<https://vivre-ensemble.org/projet-associatif/>
<https://www.mutualite.fr/>



Organisation des Foyers "La Maison"

Nous aimerions vous présenter de façon schématique, l'organisation de nos différents établissements.

Nous commençons cette série par l'organisation des foyers "La Maison".



Direction
Isabelle, Julie

Cheffe de Service
Marie

Service Administratif
Murielle, Evelyne

Service Medical
Aziz, Khadija

Services Généraux
Carole, Guylaine, Tenzin, Christine

Services Techniques
Bruno, Gilles, Chiro

Cuisine
Mina, Yaya

Pers. Educatif Poissy 2
Starlene, Carole, Nicolas,
Jennifer

Pers. Educatif Poissy 1
Vanessa, Carolane,
Laura, Yohan

Pers. Educatif en journée
Jérémy



Pers. Educatif Foch-Robbe
Yannick, Vinciane, Betty,
Julien



Pers. Educatif Alsace
Fabrice, Faouziatou, Sandra



Pers. Educatif Maison André
Sandra, Jérémy



Vie des Foyers La Maison :



Sortie Bateaux Mouches



Notre sortie du 13 septembre pour une ballade en bateaux Mouches.

Spectacle théâtral



Spectacle au théâtre de Chatou le 23 septembre pour assister à la pièce "les 3 cheveux d'or du diable".



Un résident du foyer d'Alsace, Yannick Verveur, est comédien dans cette troupe.

Afterwork Breton



Un AfterWork spécial Bretagne a été organisé le 3 octobre.

Les résidents ont apprécié les bonnes crêpes.

Une belle ambiance.



Merci à Mina, Julien, Laura, Yannick, Vanessa et Jennifer pour la préparation des crêpes et la décoration.

Brunch du dimanche



Le 5 octobre a eu lieu un brunch au foyer de Poissy.

Tous les résidents des foyers présents ce WE ont adoré.

Un repas gourmand pour une bonne ambiance.



Décorations d'Halloween



Préparation de la fête d'Halloween : les résidents ont participé à une décoration d'enfer !



Fête d'Halloween



Soirée Halloween endiablée : Karaoké, et friandises.

Décoration Automnale



Avez-vous remarqué la décoration du hall de la salle polyvalente ?

Elle a été réalisée par les résidents avec l'aide des éducateurs et de Marie. Ils ont récolté les feuilles et les fruits en forêt pour les agencer avec style et précision. Magnifique !



Il nous a quitté :

Le mardi 11 novembre, Marc Favre nous a quitté. De 1985 à 2020, il a été éducateur aux foyers. Son professionnalisme, sa bienveillance ont laissé de beaux souvenirs aux résidents.

Vivre Ensemble adresse ses sincères condoléances à son épouse.



Vie du FAM La Maison des Champs Droux :



Les globetrotteurs des Champs Droux

Le mercredi 30 juillet nos 6 aventuriers ont pris leurs sac à dos pour commencer leur périple.

Au départ de Mareil Marly par le tramway, arrêt St Nom La Bretèche, puis le train direction Gare Saint Lazare. Après un déjeuner pause-café à la gare, il a fallu trouver le Bus 95 pour nous déposer au pied du Sacré Cœur.

C'est là que l'escalade commence, sous une petite pluie fine, un vent caressant juste ce qu'il fallait pour s'alimenter en oxygène. Un moment de doute car nous ne voyons pas le funiculaire ! Nous nous sommes retrouvés sur des chemins parallèles mais ça grimpait ... sans jamais voir les grandes marches qui conduisent en haut de Montmartre. Toutes les ruses et encouragements des accompagnateurs furent plus qu'indispensables pour permettre cet exploit : atteindre l'objectif, MONTMARTRE.

Avec Chantal ce furent chants, discussions, exercices de respiration, petites pauses de trois à quatre minutes. Pour Sébastien qui nous devançait à quelques mètres, et grimpait en solitaire, c'est vrai qu'il semblait au bout de sa vie mais il ne lâchait rien, impatient de savoir quand est ce qu'on arrive ? Je répétais sans cesse à la croisée des chemins, on tourne à gauche, puis à droite et on va pouvoir prendre le petit train. Quand nous avons enfin trouvé le funiculaire, nous étions déjà tout là-haut, il restait plus que les 222 marches à monter.



Une fois arrivés en haut, un temps de repos, un petit goûter, quelques photos souvenirs sur les marches de Montmartre, et nous étions émerveillés par le paysage, la vue splendide sur Paris. Une fois notre souffle repris nous nous sommes installés confortablement dans le petit train pour visiter Montmartre Village en passant par les vignes du clos Montmartre, la Maison Rose, la place des artistes, le jardin avec le couple amoureux, le cimetière des grands de ce monde qui nous ont quittés : Dalida, Michel Berger, France Gall, Jacques Offenbach... etc, la place du Tertre, le Moulin de la Galette, le Moulin Rouge, Pigalle, la halle Saint-Pierre. Nous avons fait le chemin du retour toujours par le petit train et avons préféré à l'unanimité prendre le funiculaire pour la descente. Une fois à Anvers nous avons regagné le métro jusqu'à Etoile et le RER A qui nous a ramenés à Saint Germain puis tramway pour Mareil Marly.



Les 20 ans du FAM

Le FAM a célébré ses 20 ans d'existence le samedi 20 septembre 2025. La clé d'une journée festive ne tient pas seulement à des manifestations extraordinaires ou des circonstances exceptionnelles, mais plutôt à l'implication que l'on met dans le projet. Les résidents et les professionnels, chacun à leur niveau, ont contribué avec plaisir à l'édification de cette commémoration.



La fête a commencé avec une délicieuse paella cuisinée par deux jeunes bénévoles (Eva, la fille de Mme Tortosa et un ami). Pendant le déjeuner, une magicienne a enchanté nos résidents. Le repas dégusté, la salle de restauration s'est transformée pour accueillir les invités : familles, anciens collègues, amis et partenaires du FAM.

Puis de nombreux discours (extraits) :

Le FAM : "À Mareil-Marly, en septembre 2005, un foyer ouvre ses portes pour la première fois. Pas un bâtiment froid, pas une structure administrative impersonnelle. Une maison. Une maison qui respire, qui écoute, qui vit. Chaque chambre a son histoire... Dès le départ, une femme a donné un souffle unique à cette maison : Mme Thibon-Berthelot, première Directrice. Elle n'a pas seulement ouvert une porte... elle a ouvert un monde. Elle a montré que ce foyer devait être un lieu de chaleur, de respect, de créativité.

Les familles à l'origine de cette réalisation, Messieurs Bouquin, Pierre, Rodary, ont cru en ce projet dès ses prémices et ont donné à la maison le cadre solide pour s'épanouir, ont mis leur cœur, leur énergie et leur conviction au service d'un rêve : créer un foyer véritablement humain".

Aux résidents : "À vous, qui faites battre le cœur de cette maison chaque jour. À vous, qui nous apprenez la patience, la joie, la créativité, et parfois... la bonne humeur imprévisible ! Votre présence, vos rires, vos histoires, font de cette maison un lieu unique".

Réponse des résidents : "Mais ici, dans notre FAM, on se sent bien. Parce qu'on est comme une grande famille. Dans une famille, il y a de tout : on rit ensemble, on chante ensemble, on se chahute parfois... mais on finit toujours par se réconcilier. Et au fond, on s'aime. Merci aux équipes, aux professionnels du FAM ou intervenants externes, qui sont là chaque jour. Vous nous aidez, vous nous écoutez, vous nous encouragez. Et même... vous nous supportez ! Merci aux familles. Vous êtes notre force. Vous êtes là quand ça va bien, et aussi quand ça va moins bien. Votre amour, votre patience, vos visites, vos câlins... ça nous fait chaud au cœur. Et un grand merci à nos directrices, Madame Tortosa et Madame Deloison. Vous dirigez la maison avec votre sérieux, mais surtout avec votre cœur".

L'après-midi a continué joyeusement avec des chansons interprétées par nos résidents puis par une chanteuse lyrique de Mareil Marly, Mme Céline Martin.

Remerciements, entre autres, à cette bénévole venue chanter, à Noisette (représentante du CCAS de Mareil Marly), ainsi qu'à Christian, notre ancien résident qui, accompagné par Annie, a fait la route depuis St Malo pour passer un temps avec nous.









Vie de L'Esat L'Atelier :

Nouveau site internet de L'ESAT : on fait peau neuve !

Ces derniers mois, ça a cliqué, défilé, glissé, retapé, supprimé, validé, revalidé... Bref : L'ESAT a refait son site internet !

Pourquoi ?

Parce qu'il était temps de lui offrir un petit lifting numérique.

Un site qui ressemble davantage à ce que nous sommes : dynamiques, créatifs, et fiers de nos compétences et de nos savoir-faire.

La Direction, accompagnée de notre stagiaire en informatique, a retroussé les manches (et parfois les nerfs) pour repenser l'ensemble :

- Une navigation plus simple,
- Des pages plus claires,
- Des informations accessibles (sans avoir besoin d'une loupe ou d'un GPS),
- Et surtout... une mise en valeur des ateliers et de la vie à l'ESAT.

Notre objectif ?

Que chacun puisse découvrir ce que nous faisons, comment nous le faisons et surtout avec qui nous le faisons : des professionnels engagés et des usagers talentueux.



Ce nouveau site, c'est un peu notre vitrine : celle qu'on ouvre au monde pour dire : « Ici, on travaille, on crée, on progresse, on rit aussi... et on le fait ensemble. »

Alors maintenant... nous vous laissons aller visiter l'ESAT en quelques clics en scannant ci-contre :

<https://esat-chambourcy.fr/>

Bonne découverte ! 🌟

Un midi gourmand à L'ESAT

Le 20 août, en l'absence du cuisinier et durant une semaine de repas froids, une commande de 38 pizzas a été organisée pour l'ensemble des usagers et des encadrants.

Ce déjeuner a constitué un temps collectif distinct du quotidien.

L'ambiance a été chaleureuse et la bonne humeur était de rigueur. Ce moment a permis de valoriser la dimension collective du repas au sein de l'ESAT.

Merci à la Direction d'avoir permis ce petit plaisir qui a ravi nos papilles.

Merci également à la Pizzeria Del Arte de Chambourcy qui a assuré la préparation et la livraison des pizzas dans de bonnes conditions.



Grâce à vous, ce midi restera le souvenir gourmand de l'été.

Tous ensemble pour octobre rose !

Cette année, L'ESAT s'est paré de rose pour sensibiliser nos usagers au cancer du sein.



Durant cette journée, ont été abordées des thématiques comme le dépistage, les différents modes de prévention, de traitements... Tout le monde est concerné, de près ou de loin, par cette cause. L'équipe de L'ESAT a joué le jeu en adoptant un dress code rose pour l'occasion ; et chaque usager a pu repartir avec son petit ruban rose, véritable signe de solidarité.

Les travailleuses de L'ESAT ont été reçues en petit groupe par la psychomotricienne de l'établissement afin de participer à un atelier dédié.



Formation aux éventuels risques chimiques

Le 17 septembre dernier, les usagers et professionnels de L'ESAT ont participé à un exercice de mise en sûreté face à un risque chimique.

Cet exercice, coordonné et organisé par la Police Municipale de Chambourcy avec laquelle nous sommes en étroite collaboration, visait à tester nos réflexes et à renforcer notre préparation si un accident impliquant des produits chimiques survenait à proximité de l'établissement.

En amont de l'exercice, 2 agents ont pris le temps de passer dans chaque atelier pour expliquer le déroulement de l'exercice, reconnaître l'alerte sonore et sensibiliser chacun aux bons gestes à adopter.

Puis est venu le moment de lancer la simulation, chaque encadrant a su réagir avec calme et efficacité et a su mettre en application toutes les recommandations énoncées :

- Mise à l'abri dans les zones de confinement prévues dans l'établissement,
- Fermeture des portes et des fenêtres,
- Calfeutrage des bas de portes et au niveau des grilles de ventilation,
- Rester calme et patienter jusqu'à la fin de l'alerte.

L'ambiance était sérieuse et attentive, les usagers étaient rassurés et sereins face à cet exercice. Ils ont trouvé cela très utile et disent se sentir prêts si cela devait se produire réellement. Par la suite, l'exercice s'est terminé par un quiz que les usagers, très participatifs, ont fortement apprécié.

Cette simulation a permis de tester notre organisation interne, d'identifier les points à améliorer et de rappeler l'importance de la sécurité collective.

Un grand merci à la Police Municipale de Chambourcy pour leur accompagnement durant ce moment et bravo à l'ensemble des équipes pour leur sérieux et leur implication durant cet exercice.

L'ESAT se refait une beauté

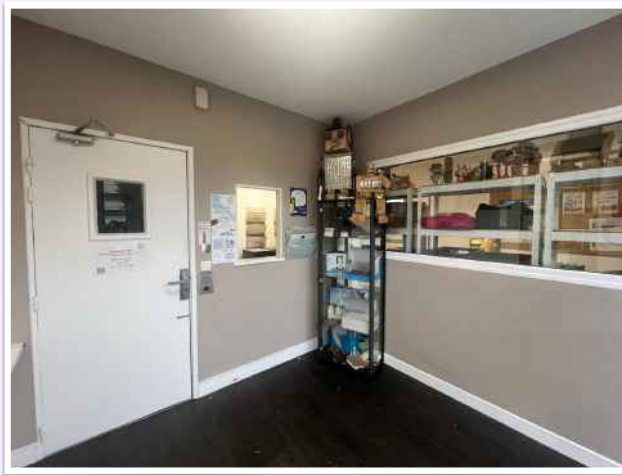
En attendant la concrétisation du projet de déménagement, L'ESAT a souhaité améliorer son cadre de travail en entreprenant des travaux de rafraîchissement.



Pendant plusieurs semaines, une grande partie des locaux de l'ESAT a été repeinte par un professionnel de la Mutuelle Vivre Ensemble.

Le résultat est visible et tellement plaisant : des murs rafraîchis, des couleurs plus lumineuses et une ambiance plus accueillante pour tous depuis l'accueil, en passant par les bureaux, la salle de pause, sans oublier la cantine.

Les usagers sont ravis du changement, tous ont souligné que l'établissement paraît « plus grand », « plus propre » et « plus agréable à vivre ».



Ce petit vent de nouveauté redonne le sourire à chacun et crée une belle dynamique collective en attendant notre futur établissement.



Félicitations à Thomas, moniteur principal des espaces verts de l'ESAT, pour la naissance de sa fille Taliana, née le 7 novembre 2025.

Elle nous a quitté :

C'est avec une profonde tristesse que nous vous annonçons le décès de notre chère Murielle Laurent, survenu le jeudi 6 novembre 2025 au matin, au sein du FAM, où elle était accompagnée d'une professionnelle pour ses derniers moments. Murielle s'est courageusement battue pendant de nombreuses années contre la maladie. Elle restera dans nos mémoires comme une véritable combattante, pleine de force, de courage et d'une grande gentillesse.



Rédactrice en Chef : Sophie Thelamon sophie-thelamon@orange.fr

Collaborateurs de la Gazette : Francois Biais, Sophie Thelamon, Adeline Larbi, Fabrice Valenza, Mireille Champy et France Peribois.

Merci à tous les professionnels qui ont contribué à la réalisation de cette Gazette (articles et photos).



Mutuelle Vivre Ensemble :

Siège Social : 5 rue de Breuvery, 78100 St Germain en Laye

☎ 01 34 51 38 80 secretariat.siege@vivre.ensemble.fr

imprimé par l'ESAT l'Atelier, Chambourcy



<http://vivre-ensemble.org>